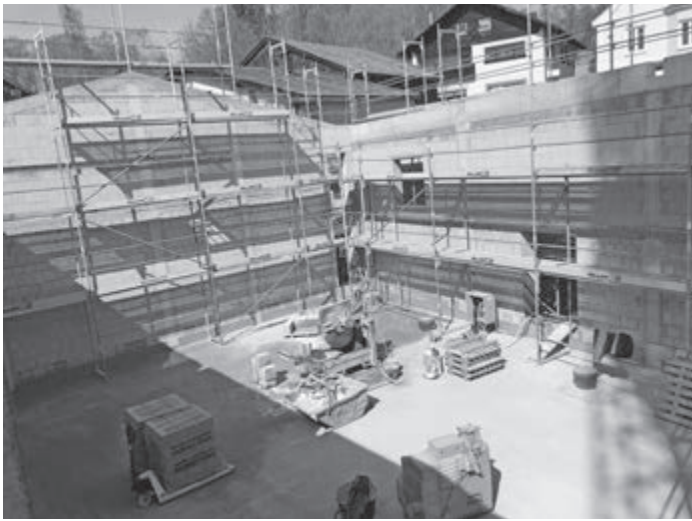
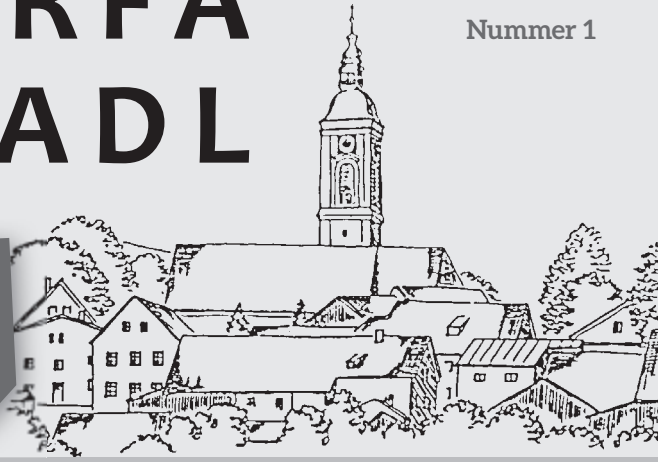




## MITTEILUNGSBLATT

der Gemeinde Kirchdorf i. Wald und der Vereine



## I GEMEINDEZENTRUM KIRCHDORF I. WALD

Das neue Gemeindezentrum konnte durch den anhaltenden Frost und Schnee erst deutlich später begonnen werden als von der Firma geplant.

Die Rohbauarbeiten sind fast abgeschlossen und das Dach kann montiert werden. Der Gemeinderat hat bereits im letzten Jahr fast alle Aufträge für den Bau des Gemeindezentrums vergeben. Die in diesem Jahr noch offenen Ausschreibungen wurden schon versandt und können demnächst vergeben werden. In der letzten Sitzung führte der Gemeinderat die Restbestimmung für die Materialien und Oberflächen durch. Für die

Einrichtung der Bibliothek wurde ein Zuschuss über den Sankt Michaelsbund beantragt. Auch für die Einrichtungen im Saal und Jugendraum steht eine Förderung über das „Leader Förderprogramm“ in Aussicht. Nachdem der erste Zuschussantrag an die Regierung gestellt wurde, zahlte die Regierung bereits 1.074.400 € an Fördergeldern aus. Ziel ist es das Gebäude in diesem Jahr komplett fertigzustellen.



# VERANSTALTUNGEN APRIL BIS JULI 2022

## April 2022

Datum	Uhrzeit	Veranstaltung	Ort	Verein
Sa 30.	vorm.	Maibaumaufstellen		Bruck
Sa 30.	vorm.	Maibaumaufstellen		Grünbach
Sa 30.	vorm.	Maibaumaufstellen		Schlag
Sa 30.	vorm.	Maibaumaufstellen		Trametsried
Sa 30.	14.00	Maibaumaufstellen		Haid
Sa 30.	18.00	Maibaumaufstellen		Abtschlag

## Mai 2022

Datum	Uhrzeit	Veranstaltung	Ort	Verein
So 1.	10.00	Maibaumaufstellen		Kirchdorf
Sa 7.	19.00	Jahreshauptversammlung	Dorfmitte Zelt	Dorfverein Grünbach
Sa 21.	17.00	Weinfest	Feuerwehrgerätehaus Kirchdorf	FW Kirchdorf

## Juni 2022

Datum	Uhrzeit	Veranstaltung	Ort	Verein
Sa 11.	17.00	Festabend 40-jähriges Gründungsfest TC82	Vereinsheim	TC 82
Sa 18.	19.00	Jahreshauptversammlung FW Kirchdorf mit Neuwahlen	Gasthaus Baumann	FW Kirchdorf
So 19.		Genusswanderung	Bischofsmais	ILE Grüne Dreieberg

## Juli 2022

Datum	Uhrzeit	Veranstaltung	Ort	Verein
Sa 23.	15.00	Straßenfest Bruck	Freizeitgelände Bruck	Dorfverein Bruck

## AUTOHAUS SIMMERL

- Neuwagenvertrieb
- Gebrauchtwagenvertrieb
- Autovermietung
- Werkstattservice
- AVIA Tankstelle/-shop





NEUE OPEL-MODELLE  
JETZT PROBEFAHREN!

+498554-96050    info@autohaus-simmerl.de










*Genießen Sie unsere  
Gastfreundschaft und  
gutbürgerliche Küche  
bei Ihren Familienfeiern!*

*Ihre Familie Perl*

Telefon 09928 1618



# DIENSTJUBILÄUM VON KLÄRWÄRTER MAX RAITH

Kurz vor dem Ausscheiden aus dem Arbeitsleben konnte Klärwärter Max Raith noch für seine 40-jährige Dienstzeit geehrt werden.

Zunächst war er beim Abwasserzweckverband Schönberg angestellt, der den kompletten Bau der Kläranlage und der Kanäle im Verbandsgebiet abwickelte. Zum 01.01.1999 gingen Personal, Kläranlage, Kanäle, Pumpstationen und Bauwerke auf die Gemeinden über. Max Raith und Johann Tanzer betreuten von dieser Zeit an die Anlagen der Gemeinde Kirchdorf i. Wald und Eppenschlag. Ab 1999 war Max Raith der Klärwerksleiter und Gewässerschutzbeauftragte der Kläranlage. Von 2008 bis 2015 war er Obmann der Kläranlagennachbarschaft Grafenauer Land.

Die Kläranlage Kirchdorf/Eppenschlag ist seit 1986 in Betrieb und in dieser Zeit wurden ca. 12,5 Mio. Kubikmeter Abwässer gereinigt. Das Gesamteinzugsgebiet der Kläranlage besteht aus der Hauptkläranlage und drei kleineren Anlagen, 68 Kilometer Kanal, 15 Abwasserpumpstationen, einem Regenüberlaufbecken, sechs Regenüberlaufteichen und einem Regenrückhaltebecken.

Während der Amtszeit von Max Raith wurden auf der Kläranlage zusätzlich eine Phosphatanlage, ein Fäkalsilo und ein Schlammbecken gebaut sowie die Fernwerktechnik eingeführt und die Durchflussmessungen zur Messung der Abwässer der Gemeinden Kirchdorf i. Wald und Eppenschlag eingebaut.

Bürgermeister Alois Wildfeuer bedankte sich im Namen der Gemeinde und auch persönlich bei Max Raith für sein engagiertes Arbeiten während seiner gesamten Dienstzeit.

Max Raith betrachtete seine Anlage als sein Eigen und pflegte sie auch dementsprechend gut.



Zum 01.05.2022 geht Max Raith in seinen wohlverdienten Ruhestand und wird bestimmt auch für den neuen Klärwärter immer ein offenes Ohr haben.

Sabine Stadler  
*Augenblicke*  
in Fotografie  
NEUE ADRESSE:  
Bruck 6 b • 94261 Kirchdorf • Tel 09928/90 39 316

www.sabine-stadler.com • fotografie@sabine-stadler.com

Besuchen Sie unser **Ausstellungshaus**  
Große Auswahl an  
Zimmertüren, Fenster, Böden,  
Terrassendielen, Möbel,  
SpaStyling usw.  
**Freitag 13.00 - 18.00 Uhr**  
**Samstag 9.00 - 12.00 Uhr**  
oder nach Termin

**MONTAGE**

- Fenster
- Türen
- Bodenbeläge

**SERVICE**

- Paneele
- Wohnmöbel
- Trockenbau

**Kohlberger**  
Kaltenbrunn 5 / 7  
94259 Kirchberg i. Wald

Mobil 0151 / 23 04 20 52  
Tel. 0 99 08 / 872 09 22  
Fax 0 99 08 / 872 09 21  
toni.kohlberger@t-online.de

www.montageservice-kohlberger.de

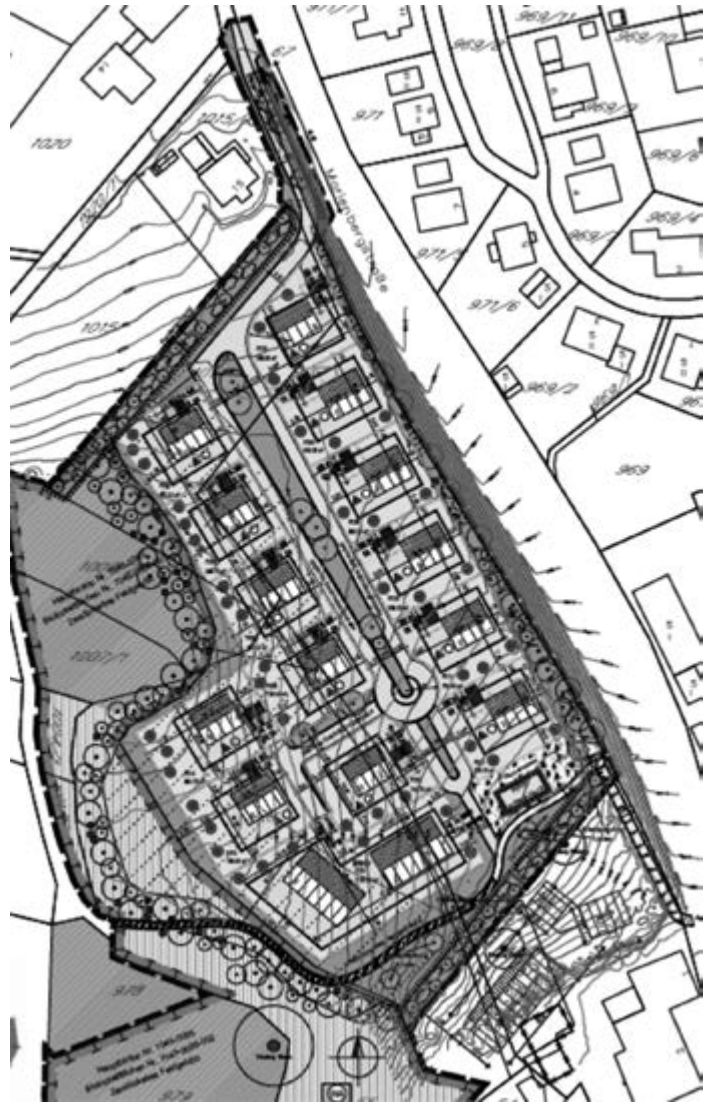
# STRASSENNAME FÜR DAS NEUE BAUGEBIET GESUCHT

Im Rahmen des neu entstehenden Baugebietes „Kirchturmblick“ wurde seitens des Gemeinderates angeregt, der Gemeindebevölkerung die Möglichkeit zu geben, einen passenden Namen für die neue Straße zu finden. Vorschläge können per Mail unter [hauptamt@kirchdorf.landkreis-regen.de](mailto:hauptamt@kirchdorf.landkreis-regen.de) eingereicht werden. Es wäre schön, wenn sich möglichst Viele daran beteiligen würden.

## DAS NEUE BAUGEBIET

Das neue Baugebiet WA Kirchturmblick umfasst 13 Parzellen für Ein- oder Zweifamilienhäuser und zudem eine Parzelle für den Bau von Wohnungen. Die Festsetzungen des Bebauungsplanes sind hier einzuhalten.

Die Bauplatzvergabe wird nach dem Ausschreibungsergebnis der Erschließung beginnen, wenn der ungefähre Preis je Bauplatz feststeht. Für die Auswahl erstellt der Gemeinderat eine Matrix, die die Grundlage der Vergabe ist. Hier werden verschiedenste Merkmale wie Sozialkomponenten, Ehrenamt, Arbeitsplatz... bewertet. Der Bau des Mehrfamilienhauses mit Tiefgarage wird an einen Investor vergeben. Bewerbungen können hier bei der Gemeinde eingereicht werden. Das Objekt soll sich in den Ort einpassen und natürlich muss es den Festsetzungen des Bebauungsplanes entsprechen.




## MALERBETRIEB EHRENBECK

— MALER- UND LACKIERER-FACHBETRIEB —

### Ihr Partner in Sachen ...

- ✓ Fassadengestaltung
- ✓ Wohnraumgestaltung
- ✓ Spachtelarbeiten
- ✓ Vollwärmeschutz
- ✓ Maler- und Lackiererarbeiten aller Art



94261 KIRCHDORF i.W.  
Grünbichl 11  
Telefon 09928 / 9041273  
Telefax 09928 / 9041274  
Mobil 0170 / 3408103  
[www.maler-ehrenbeck.de](http://www.maler-ehrenbeck.de)  
[info@maler-ehrenbeck.de](mailto:info@maler-ehrenbeck.de)

## Tankstelle

- Kipper - LKW
- Sand - Kies
- Schotter
- Splitte



94261 Kirchdorf i. W. Marienbergstr. 26  
Tel.: 09928 - 902424 Fax: 09928 - 902425



# GROSSER ERFOLG FÜR DIE EISSCHÜTZEN DER SPVGG KIRCHDORF

Bei der diesjährigen Meisterschaft in der Bezirksliga konnten die Kirchdorfer Eisschützen trotz der Corona bedingten Einschränkungen bei der Vorbereitung mit einer starken Leistung überzeugen.

Am 13.2.22 wurde im Regener Eissadion die Vorrunde ausgesprochen. Hier erreichte die Mannschaft mit den Schützen Loibl Stephan, Paternoster Alfred, Ehrenbeck Erich und Meuser Jörg in der stark besetzten Gruppe B mit Platz 4 hinter den Teams von EC Zuckenried, EC Bürgerholz und EC Zwiesel-Lenau die Qualifikation für die Aufstiegsrunde.

Bei der Aufstiegsrunde am 26.2.22 lief es dann noch besser und die Mannschaft schaffte hinter dem an diesem Tag überragenden EC Bürgerholz Platz 2 und damit einen der drei aufstiegsberechtigten Plätze. Mit diesem großen Erfolg ist die SpVgg Kirchdorf Sparte Eis in der nächsten Saison in der Bezirksoberliga, dies ist die 4. höchste Spielklasse hinter der 1. und 2. Bundesliga und der Bayernliga beim Eisstocksport im Winter, startberechtigt.



# AUCH DIE 2. MANNSCHAFT DER KIRCHDORFER ERFOLGREICH

Die 2. Mannschaft der Sparte Eis der SpVgg Kirchdorf trat am 5.3.2022 in der Regener Eishalle beim Meisterschaftsturnier der Kreisliga an

Von Beginn an konnte sich das Team mit den Schützen Sebastian Raith, Hans-Jürgen Loibl, Josef und Lukas Kapfenberger im vorderen Bereich der Tabelle festsetzen. In einem spannenden Turnier erreichte die Kirchdorfer Mannschaft in dem Teilnehmerfeld von 13 Mannschaften am Ende hinter EC Blau Weiß March und vor der SpVgg Brandten den 2. Platz und damit den Aufstieg in die Kreisoberliga.



# HAUSHALTSPLAN 2022

In der ersten Sitzung dieses Jahres beschloss der Gemeinderat den Haushalt für das Jahr 2022.

Der Vermögenshaushalt schließt in den Einnahmen und Ausgaben mit 4.518.000 € ab. Im Vermögenshaushalt sind Einnahmen und Ausgaben in Höhe von 6.465.700 € geplant. Für die Finanzierung des Haushaltsplanes ist eine Kreditaufnahme in Höhe von 1,6 Millionen Euro geplant.

Die größten Ausgaben in diesem Bereich sind natürlich die Erschließung des Baugebietes WA Kirchturmblick, die Kanalerneuerung über den Bereich Marienweg, Marienbergstraße und Kirchberger Straße, der Ankauf eines neuen Baugebietes in Abtschlag, die Fertigstellung des Gemeindezentrums sowie der Ankauf eines neuen Mehrzweckfahrzeuges für die Freiwillige Feuerwehr Kirchdorf.

# NEUES MEHRZWECKFAHRZEUG FÜR DIE FFW KIRCHDORF I. WALD

Der Gemeinderat hat das Fahrzeug von einer Firma ausschreiben lassen.

Günstigster Bieter für das Fahrgestell war MAN Truck & Bus Deutschland GmbH, den fahrzeugtechnischen Aufbau wird die Firma Furtner und Ammer KG liefern und die feuerwehrtechnische Beladung wird von der Firma Sturm Feuerschutz GmbH geliefert. Das Fahrzeug kostet insgesamt 111.159,09 €. Dagegen steht ein Zuschuss des Landes für das Mehrzweckfahrzeug von 16.300 € und eine Eigenbeteiligung der Freiwilligen Feuerwehr Kirchdorf in Höhe von 10.000 €.



# INACHRICHTEN AUS DEM KINDERGARTEN ST. WILHELM

Bei uns ist immer etwas los!



## Weihnachtsverkauf von Elternbeirat und Kiga-Personal

Um für die Kinder Geld zu erwirtschaften verkaufte der Elternbeirat Adventskränze. Auch an 2 Adventssonntagen gab es in der Kirche Plätzchen zu kaufen, die von den Eltern gespendet wurden. Einen herzlichen Dank an alle Eltern. Die Kinder beteiligten sich ebenfalls und bastelten fleißig verschiedene Decoartikel. Bei den ganzen Aktionen wurden etwa 800€ erwirtschaftet.



Die Weihnachtszeit im Kindergarten ist etwas ganz besonderes und wird besinnlich gestaltet. So wurde zum Beispiel ein Krippenweg gelegt um die verschiedenen Stationen der **Weihnachtslegende** den Kindern so näher zu bringen. Bei der Weihnachtsfeier machten alle miteinander Brotzeit und jedes Kind bekam ein Geschenk vom Christkind.



Wie jedes Jahr haben unserer neuen Kindergartenkinder ein T-Shirt von der VR- Bank geschenkt bekommen. Diese werden stolz präsentiert und sind bei den Kindern sehr beliebt.





Nach den Weihnachtsferien ging es für viele Kinder sportlich los. Der Elternbeirat hatte am Steinberglift in Langfurth einen **Skikurs** organisiert.

Bei optimalen Bedingungen konnten alle Kinder viele Erfahrungen sammeln. Zum Abschluss bekam jedes Kind eine Urkunde vom Schneemann und es gab Pommes zu essen.

Für alle war es eine gelungene Aktion, die in Erinnerung bleibt.



Bei traumhaften Wetter macht es den Kindern besonders viel Spaß im Schnee zu spielen. Mit den Schneerutscherln ging es den Hügel hinunter und es wurde viel getobt und „gearbeitet“.



Bei verschiedenen **Experimenten** mit Schnee konnten die Kinder Erfahrungen sammeln z.B wie der Schnee genau aussieht, wann er schmilzt und wie man ihn färben kann.





### Faschingswoche im Kindergarten:

In der Woche vor den Faschingsferien durften die Kinder jeden Tag verkleidet kommen. Es wurden viele verschiedenen Aktionen durchgeführt.

- Besuch im Schul kino
- Schlafmützen
- große Faschingsparty
- Tombola
- Kinderschminken
- Kasperltheater.

Zur Faschingsfeier gab es für alle Kinder **Pommes**, die von der **Familie Baumann** gespendet wurden. Vielen lieben Dank dafür!!! Dabei hatten alle viel Spaß!!!!







Unser Kindergarten hat **viele Unterstützer**, denen wir recht herzlich Danke sagen möchte. Stefan Lemberger spendete uns 250€ und ebenfalls Martin Raith 250€. Dieses Geld kommt direkt den Kinder zugute. So wurden zum Beispiel eine Dinowelt eingerichtet und es wurden tolle Preise für die Tombola eingekauft. Auch die VR-Bank spendete einen Betrag von 500€. Ein ganz herzliches Dankschön an alle!!!!



Unsere Kinder basteln ganz besonders gern und werden in diesem Bereich intensiv gefördert. Der **Kreativität** sind dabei keine Grenzen gesetzt und die Kinder bekommen alle nötigen Materialien zu Verfügung gestellt.

[www.bestattungen-rager.de](http://www.bestattungen-rager.de)

# Trauer hilfe

## Rager

- Trauergespräche bei Ihnen zu Hause oder bei uns
- Versorgung des Verstorbenen - würdevoll und mit Achtung
- Organisation und Gestaltung von Überführung und Trauerfeier
- Behörden- und Botengänge
- Friedhofsarbeiten

**BESTATTUNGEN**  
Petra und Josef Rager

Stadl 10

**Tel. 0 99 27 / 16 90**  
**Mobil 01 76/27 21 41 63**



**Die Gemeinde Kirchdorf i. Wald hat uns zum 1. Januar 2011 mit den Grabungs- und Friedhofsarbeiten auf dem Friedhof in Kirchdorf beauftragt.**

*Wir öffnen und schließen somit bei jeder Beerdigung bzw. Urnenbeisetzung das Grab. Alle anfallenden Tätigkeiten, die im Rahmen einer Beerdigung anfallen, werden von uns ausgeführt. Als Ihr Friedhofsbeauftragter sind wir selbstverständlich auch bei jeder Beerdigung bzw. Urnenbeisetzung anwesend und für Sie da.*



Das Kindergartenteam ist bestrebt sich in der pädagogischen Arbeit weiter zu entwickeln. Im Rahmen der **pädagogischen Qualitätsbegleitung** unterstützt Fau Holzer vom Landratsamt Regen das Personal die nächsten 18 Monate. Durch Hospitationen und Fortbildungen wird vieles reflektiert und in verschiedenen Bereichen weitergearbeitet. Der Fokus dabei liegt auf der wertschätzenden Atmosphäre und bei der differenzierten Lernumgebung.



In der Winter- und Weihnachtszeit waren wir mit den Kindern wieder sehr kreativ. Kneten, Malen, Schneiden, Kleben und verschiedene Techniken auszuprobieren gehörte zu unserem festen Bestandteil im Tagesablauf.

# GEWI GmbH

Gerhard Wimschneider

Kirchberger Str. 4  
94259 Untermitteldorf

Tel. : 0 99 27 • 9 50 99 55  
Fax: 0 99 27 • 9 50 99 94



# GEWI

## Lieferung und Montage von

- Photovoltaik und thermischen Solaranlagen
- komplette Bäder und Badrenovierung
- moderne effiziente Heizungssysteme
- Projektplanung u. -beratung

Photovoltaik	Heizung	Bäder	Planung
Solar	Energie	Wellness	Konzeption



[www.gewi-gmbh.de](http://www.gewi-gmbh.de)  
[info@gewi-gmbh.de](mailto:info@gewi-gmbh.de)







**Projekt Schneemann:**

Im Januar haben wir im Morgenkreis den „Schneemanntanz“ gelernt „Ich bin der kleine Schneemann“. Unsere Kinder waren so begeistert von dem Lied, dass der Tanz zu unserem täglichen Morgenkreis gehörte und wir das Thema auch vertieft haben.



Wir haben viele verschiedene Basteltechniken ausprobiert und Schneemänner gedruckt, ausgeschnitten, mit Watte gebastelt,... Die Kinder waren sehr fleißig.

Bei der „Geschichte vom guten Schneemann“ waren alle sehr gefesselt und passten sehr gut auf.



Ab in den Schnee... besonderen Spaß hatten unsere Krippenkinder auch in diesem Winter wieder in unserem Krippengarten. Passend zu unserem Projekt haben wir natürlich auch immer wieder kleine Schneemänner gebaut.

**Kanzlei  Richter**

**Arbeitsrecht – Verkehrsrecht  
Vertragsrecht – Familienrecht – Strafrecht**

**JOSEF RICHTER**  
Rechtsanwalt und  
Fachanwalt für Arbeitsrecht

Auwiesenweg 15  
94209 Regensburg

Telefon: 09921 / 95 95 918  
Telefax: 09921 / 95 95 919



Weitere Informationen unter:  
**[www.kanzlei-jr.de](http://www.kanzlei-jr.de)**



### Fasching in der Krippe:

Bereits in der Vorfaschingszeit gaben wir den Kinder Raum und Zeit zum Verkleiden. Schon die Jüngsten lieben es in andere Rollen zu schlüpfen. Einige Kinder ließen sich in der Faschingswoche auch gerne schminken.

Die Mitmach-Lieder „Aramsamsam“ oder auch „Tschu-tschu-wa“ wurden fast täglich von den Kindern gewünscht und sie machten stets begeistert mit.



Am Unsinnigen Donnerstag feierten wir auch in der Krippe unsere große Faschingsparty. Alle Kinder kamen verkleidet, wir spielten lustige Wettspiele, sangen und tanzten unsere Faschingslieder und zur Brotzeit gab es natürlich auch für die Krippenkinder leckere Pommes.

### Die Brotzeit – ein wichtiges Ritual in der Krippe

Wenn um ca. 9:30 Uhr die Triangel ertönt, freuen sich alle Krippenkinder und nehmen sofort an unserem Brotzeitisch platz. Durch die tägliche Wiederholung, kennen auch die neuen Kinder das Signal (Triangel) nach kürzester Zeit.



Dann werden erst einmal die „Krabbelmäuse“ herausgeholt und alle Kinder sind beim Fingerspiel dabei.

Anschließend faltet jeder seine Hände und es wird mit dem Lied „Alle guten Gaben“ gemeinsam gebetet. Nach dem Gebet nehmen wir uns an den Händen und wünschen uns gemeinsam einen „Guten Appetit“.

Rituale sind gerade in der Krippe ein wichtiger pädagogischer Bestandteil, sie geben Halt, Sicherheit, Orientierung und Geborgenheit.





Die Skifahrer mit den Trainern und dem WSV-Vorsitzenden Manfred Schneider (h.l.)



Unterstützung beim Einstieg durch die Eltern: hier mit Josef Breit

## SKITAGE BEIM WSV EPPENSCHLAG

Die „Sport nach 1-Gruppe“ der Grundschule Kirchdorf nutzte die Schneeverhältnisse in diesem Winter aus und wanderte von der Turnhalle auf den Skilift in Fürstberg.

Bereits zum wiederholten Male ermöglichte der WSV Eppenschlag um Vorstand Manfred Schreiner den Kindern (zum Teil mit großen Aufwand) mehrere perfekte Skitage. So konnten die Kinder ihre erst beim Skikurs erworbenen Fahrkünste weiter verfeinern.

Organisiert von Elternbeiratsvorsitzenden Jochen Ambros halfen an den 3 Freitagen neben den beiden Sport-nach1-„Trainern“ Stefanie und Herbert Altmann die Eltern fleißig mit. So konnten bis zu 30 Kinder nach Lust und Laune den Skihang erkunden und bis auf kleinere Stürze unfallfreie Skitage genießen.



**APU**  
Schönberg GmbH

Plane DU Deine  
Zukunft und Karriere  
mit APU, einem TOP  
Arbeitgeber der  
Kunststoffextrusion  
in der Region.

Die aktuellen  
Ausbildungsstellen findest  
Du auf unserer Homepage



Industriestr. 1 | 94513 Schönberg | [www.apu-schoenberg.de](http://www.apu-schoenberg.de)  
+49 8554/309-0 | [personal@apu-schoenberg.de](mailto:personal@apu-schoenberg.de)



**Grundsteuerreform - Die neue Grundsteuer in Bayern**

**Neuregelung der Grundsteuer**

Für die Städte und Gemeinden ist die Grundsteuer eine der wichtigsten Einnahmequellen. Sie fließt in die Finanzierung der Infrastruktur, zum Beispiel in den Bau von Straßen und dient der Finanzierung von Schulen und Kitas. Sie hat Bedeutung für jeden von uns.

Das Bundesverfassungsgericht hat die bisherigen gesetzlichen Regelungen zur Bewertung von Grundstücken für Zwecke der Grundsteuer im Jahr 2018 für verfassungswidrig erklärt.

Der Bayerische Landtag hat am 23. November 2021 zur Neuregelung der Grundsteuer ein eigenes Landesgrundsteuergesetz verabschiedet.

Von 2025 an spielt der Wert eines Grundstücks bei der Berechnung der Grundsteuer in Bayern keine Rolle mehr. Die Grundsteuer wird in Bayern nicht nach dem Wert des Grundstücks, sondern nach der Größe der Fläche von Grundstück und Gebäude berechnet.

**Wie läuft das Verfahren ab?**

Das bisher bekannte, dreistufige Verfahren bleibt weiter erhalten. Eigentümerinnen und Eigentümer haben eine sog. Grundsteuererklärung abzugeben. Das Finanzamt stellt auf Basis der erklärten Angaben den sog. Grundsteuermessbetrag fest und übermittelt diesen an die Kommune. Die Eigentümerinnen und Eigentümer erhalten über die getroffene Feststellung des Finanzamtes einen Bescheid, sog. Grundsteuermessbescheid. Der durch das Finanzamt festgestellte Grundsteuermessbetrag wird dann von der Kommune mit dem sog. Hebesatz multipliziert. Den Hebesatz bestimmt jede Kommune selbst. Die tatsächlich nach neuem Recht zu zahlende Grundsteuer wird den Eigentümerinnen und Eigentümern in Form eines Bescheids, sog. Grundsteuerbescheid, von der Kommune mitgeteilt. Sie ist ab dem Jahr 2025 von den Eigentümerinnen und Eigentümern an die Kommune zu bezahlen.

**Was bedeutet die Neuregelung für Sie?**

Waren Sie am 1. Januar 2022 (Mit-)Eigentümerin bzw. (Mit-)Eigentümer eines Grundstücks, eines Wohnobjekts oder eines Betriebs der Land- und Forstwirtschaft in Bayern? – Dann aufgepasst:

Um die neue Berechnungsgrundlage für die Grundstückseigentümerinnen und -eigentümer sowie wirtschaftlichen Betrieben verpflichtet, eine Grundsteuererklärung abzugeben. Hierzu werden Sie durch Allgemeinverfügung im Frühjahr 2022 öffentlich aufgefordert.

Für die Erklärung sind die Eigentumsverhältnisse am 1. Januar 2022 maßgeblich, sog. Stichtag.

**Was ist zu tun?**

Ihre Grundsteuererklärung können Sie in der Zukunft

**vom 1. Juli 2022 bis spätestens**

bequem und einfach **elektronisch** über das Portal **www.elster.de** abgeben.

Sofern Sie noch kein Benutzerkonto bei ELSTER haben, müssen Sie sich **registrieren**. Bitte beachten Sie, dass die Registrierung

Sollte eine elektronische Abgabe der Grundsteuererklärung nicht möglich ist, können Sie diese auch auf Papier einreichen. Die Vorschriften

Internet unter [www.grundsteuer.bayern.de](http://www.grundsteuer.bayern.de), in der

Bitte halten Sie die Abgabefrist ein.



**BAUGEBIET ABTSCHLAG**

Der Gemeinderat entschied sich in den letzten Sitzungen eine Fläche in Abtschlag zu erwerben um dort ein neues Baugebiet ausweisen zu können.

Auf der neuen Fläche werden je nach Planung und Größe ca. acht bis zehn Gebäude entstehen. Die Planungsarbeiten wurden an das Ingenieurbüro Raith und Dankesreiter GbR vergeben. Ziel ist es in diesem und nächsten Jahr den Flächennutzungsplan zu ändern und einen Bebauungsplan aufzustellen um im Jahr 2024 die Erschließung durchführen zu können.

**NAHWÄRMENETZ FÜR GEMEINDLICHE BAUTEN**

In den letzten Monaten beschäftigte sich der Gemeinderat mit den vielen Investitionen, die in nächster Zeit in der Gemeinde anstehen.

Der Gemeinderat hat dabei auch beschlossen, die gemeindlichen Bauten wie Rathaus, Sitzungssaal, Bauhof und das alte Lehrerwohnhaus an das Nahwärmenetz der Fa. Nordwald Energie anzuschließen.



Grundsteuer feststellen zu können, sind Grund-  
Inhaberinnen und Inhaber von land- und forst-  
Grundsteuererklärung abzugeben.

des Bayerischen Landesamt für Steuern im

esse und die tatsächlichen baulichen Gegeben-  
chtag.

heit

testens 31. Oktober 2022

Portal **ELSTER - Ihr Online-Finanzamt** unter

ER haben, können Sie sich **bereits jetzt regist-**  
ang bis zu zwei Wochen dauern kann.

uererklärung für Sie nicht möglich sein, können  
rucke hierfür finden Sie ab dem 1. Juli 2022 im

ihrem Finanzamt oder in Ihrer Gemeinde.



### Sie sind steuerlich beraten?

Selbstverständlich kann die Grundsteuererklärung auch durch Ihre steuerliche Vertretung erfolgen.

### Sie haben Eigentum in anderen Bundesländern?

Für Grundvermögen sowie Betriebe der Land- und Forstwirtschaft in anderen Bundesländern gelten andere Regelungen für die Erklärungsabgabe als in Bayern.  
Informationen stehen unter [www.grundsteuerreform.de](http://www.grundsteuerreform.de) zur Verfügung.

### Sie benötigen weitere Informationen oder Unterstützung?

Weitere Informationen und Videos, die Sie beim Erstellen der Grundsteuererklärung unterstützen sowie die wichtigsten Fragen rund um die Grundsteuer in Bayern finden Sie online unter

[www.grundsteuer.bayern.de](http://www.grundsteuer.bayern.de)

Bei Fragen zur Abgabe der Grundsteuererklärung ist die Bayerische Steuerverwaltung in der Zeit von **Montag bis Donnerstag von 08:00 – 18:00 Uhr** und **Freitag von 08:00 – 16:00 Uhr** auch telefonisch für Sie erreichbar:

**089 – 30 70 00 77**

In Bayern gilt es, rund 6,3 Mio. Feststellungen zu treffen – aufgrund der Menge der zu bearbeitenden Grundsteuererklärungen sehen Sie bitte von Rückfragen zum Bearbeitungsstand Ihrer Grundsteuererklärung ab.

### Hängen die Grundsteuerreform und der Zensus 2022 zusammen?

Das Bayerische Landesamt für Statistik führt in 2022 einen Zensus mit einer Gebäude- und Wohnungszählung durch. Die Grundsteuerreform und der Zensus sind voneinander unabhängig. Weitere Informationen zum Zensus finden Sie unter [www.statistik.bayern.de/statistik/zensus](http://www.statistik.bayern.de/statistik/zensus).

## UMBAU DER GEMEINDLICHEN HEIZUNGEN

In der Gemeinderatssitzung im Dezember entschied sich der Gemeinderat dazu, die möglichen öffentlichen Gebäude an das Nahwärmenetz der Nordwald:Energie GmbH & Co. KG anzuschließen.

Die Verträge wurden bereits im Vorfeld geprüft und alle noch vorhandenen Ölheizungen werden noch im Jahr 2022 von der Gemeinde ausgebaut.

Angeschlossen an das Nahwärmenetz werden das neue Gemeindezentrum, das Rathaus, der Sitzungssaal, der Bauhof und das ehemalige Lehrerwohnhaus.

Das Bild zeigt eine Werbeanzeige für Hubertus Stüberl. Oben links ist das Logo 'Hubertus Stüberl' in einer eleganten Schriftart zu sehen. Rechts daneben befindet sich ein Logo mit einem Hirsch. Darunter steht 'Catering' und 'Speiselokal'. In der Mitte sind zwei kleine Bilder: links eine Schüssel mit Salat, rechts ein Gericht auf einem Teller. Rechts daneben sind die Kontaktdaten: 'Schlag 36, 94261 Kirchdorf, 0 99 28 - 15 00'. Unten links ist die E-Mail-Adresse 'info@hubertus-stueberl.com' und unten rechts 'catering@hubertus-stueberl.com'. Am unteren Rand steht die Website 'www.hubertus-stueberl.com'.



Die neue Vorstandschaft mit Bürgermeister Alois Wildfeuer und den anwesenden geehrten Mitgliedern.

## HARMONISCHE JAHRESHAUPTVERSAMMLUNG DES WALDVEREINS KIRCHDORF

Corona machte sich auch bei der Jahreshauptversammlung des Waldvereins nachdrücklich bemerkbar: Die Teilnehmerzahl hielt sich in Grenzen.

Trotzdem war die Vorsitzende Resi Zaglauer zufrieden, das die im Vorjahr geplante Versammlung unter Beachtung der Coronavorgaben nun durchgeführt werden konnte. Für die seit der letzten Versammlung verstorbenen Mitglieder Max Gigl, Max Niedermeier und Matyaka Günther wurde unter musikalischer Leitung von Willi Wildfeuer und dem Ehrevorsitzenden Georg Süß das Kirchdorfer Lied gesungen. Bürgermeister Alois Wildfeuer bedauerte die Einschränkung der Aktivitäten aller Vereine durch die Kontaktbeschränkungen und gab der Hoffnung auf eine Normalisierung der Gemeindelebens Ausdruck.

Wanderwart Willi Wildfeuer berichtete von Wanderungen zum Hadriwa, zum Fürstn und Hohen Bogen. Für das laufende Jahr sind eine Ilzwanderung sowie der Kaitersberg und der Kiesruck als Ziele vorgesehen. Die Vorsitzende berichtete von Besuchen bei runden Geburtstagen von Mitgliedern und den durchgeführten Ausschusssitzungen. Schatzmeister Hans Saxinger berichtete für beide Jahre über eine positive Kassenentwicklung, wobei die mit Abstand höchsten Zahlungen an den Hauptverein erfolgt sind. Für die Kassenprüfer Winfried Scharwächter und Georg Süß empfahl letzter die Entlastung der Vorstandschaft, was auch einstimmig erfolgte. Bei den Neuwahlen wurden im wesentlichen alle bisherigen Verantwortlichen bestätigt. 1. Vorsitzende bleibt Resi Zaglauer, 2. Vorsitzender Hans Gigl, Schatzmeister Hans Saxinger, Schriftführerin ist Renate Pichlmeier, Jugendwartin Steffi Altmann. Beisitzer sind Huber Hans-Jürgen, Schrönghammer Anita, Zaglauer Gisela und Zaglauer Margret. Als Kassenprüfer sind Georg Süß und Kraft Inge tätig und Wanderführer bleiben Willi Wildfeuer und Herbert Altmann. Für **20-jährige Mitgliedschaft** wurden geehrt: Weiß Konrad, Weiß Rosmarie, Schopf Hans, Schopf Helga, Schopf Tobias, Schopf Jasmin, Gigl Inge und Gigl Erwin.

Bereits **25 Jahre Mitglied** sind Süß Manfred, Wellisch Traudl, Scheiding Dieter, Scheiding Gabriele, Wolf Clarissa, Gigl Tina, Huber Sonja und Huber Markus.

Zum Abschluss lud die Vorsitzende noch zur Teilnahme am kleinen Sektionstreffen am 18. März in Ranzing ein.

**OPTIKLANG**  
Gute OPTIK. Perfekter STYLE.

**trendshop**  
UHREN & SCHMUCK

MARKTPLATZ 12 ▲ 94513 SCHÖNBERG ▲ TEL: +49 (0)8554 2300  
INFO@OPTIK-LANG.COM ▲ WWW.OPTIK-LANG.COM

### IHR ZURICH TEAM FÜR VERSICHERUNG UND VORSORGE VOR ORT.

Gerne beraten wir Sie:  
**BEZIRKSDIREKTION  
FRISCH VERSICHERUNGSDIENST GMBH**  
Angerstraße 41  
94227 Zwiesel  
Telefon 09922 5036880  
Thomas Frisch – Mobil 0160 94980693  
frisch-versicherungsdienst@zuerich.de



ZURICH VERSICHERUNG.  
FÜR ALLE, DIE WIRKLICH LIEBEN.





## I 4. KLÄSSLER ZU BESUCH BEIM BÜRGERMEISTER

Kirchdorf i. Wald. Die Mädchen und Jungen der 4. Klasse der Grundschule Kirchdorf im Wald besuchten im Rahmen des HSU- Unterrichts ihren Bürgermeister Alois Wildfeuer

Dieser empfing die Kinder im Fremdenverkehrsamt, wo die Gemeinderatssitzungen abgehalten werden. Unter Einhaltung der aktuellen Covid 19- Maßnahmen erläuterte Alois Wildfeuer die Aufgaben der Gemeinde und beantwortete den Schülern viele Fragen rund um die Themen Gemeinde, Bürgermeisteramt sowie Kommunalwahlen. Am Ende freuten sich die Mädchen und Jungen über einen interessanten Unterrichtstag und die von Alois Wildfeuer vorbereiteten Schokoküsse.

Foto: Augustin



## I WUNSCHWEIHNACHTSBAUM DER GRUNDSCHULE

Nachdem auch in diesem Jahr coronabedingt keine Schulweihnachtsfeier möglich war, überlegten sich die Schüler der Grundschule Kirchdorf eine besondere Weihnachtsüberraschung.

In Anlehnung an die Geschichte vom sprechenden Weihnachtsbaum, der nicht gefällt werden wollte und deshalb im Wald geschmückt wurde, wählten die Schüler in der Nähe des Sportgeländes einen Baum aus, den sie schmückten. Einige Kinder spürten tatsächlich, dass der Baum mit ihnen redete! Nicht nur Weihnachtskugeln schmückten den Baum. Die Kinder überlegten sich unbezahlbare Wünsche und hängten diese an den Wunschweihnachtsbaum. Auch vorübergehende Wanderer konnten Wünsche an den Baum richten. Damit auch die Tiere des Waldes Freude am Baum hatten, brachten die Kinder Meisenknödel und andere Leckereien für die Bewohner des Waldes zum Baum. Auch die Tiere sollen merken, dass dies ein echter Wunschweihnachtsbaum ist.



## I WEIHNACHTSGOTTESDIENST MIT FLORIAN KANDLER

23.12.2021



Vor den Weihnachtsferien gestaltete die Schulfamilie unter der Leitung von Gemeindeferent Florian Kandler eine Weihnachtsfeier in der geräumigen Aula. Die Schüler dachten an Christi Geburt vor über 2000 Jahren und durften die Andacht aktiv mitgestalten.



Mit gesegneten Weihnachtsgrüßen starteten die Schüler in die Ferien.

# 1. WINTERSPORTTAG IN EPPENSCHLAG

Um Sportunterricht mit Maske in der Halle zu vermeiden, verlegen die Lehrer der Grundschule Kirchdorf den Wintersport mit ihren Schülern momentan wenn möglich ins Freie.

Durch den schulnahen „Wolfbichl“ verbessern die Schüler ihr Können so im Schlittenfahren kontinuierlich. Bremsen, ausweichen, lenken, sicheres Aufsteigen beherrschen die kleinen Wintersportler inzwischen immer besser. Sehr hilfreich sind dabei auch die von der VR-Bank gespendeten schuleigenen „Rutscherl“.

Nun erlebten die Schüler ihren ersten Wintersporttag bei idealen Schnee- und Wetterbedingungen in der Wintersportanlage Fürstberg / Eppenschlag. Der WSV Eppenschlag stellte der Schule die Anlage unentgeltlich zur Verfügung. Hier konnte den Kindern Schialpin, Schlittenfahren und Eisstockschießen angeboten werden.

Die Schlittenfahrer machten sich am Rodelhang breit und testeten ihr Können auf zwei Kufen. Nach spielerischen Übungen beherrschten die Kinder ihre Schlitten immer gekonnter. Bei dem abschließenden Rennen gaben die Rodler ihr Bestes.



Erfreulicherweise wählten sehr viele Schüler den alpinen Schielauf. Grund dafür war sicherlich der vorab vom Elternbeirat organisierte Schikurs, den viele Schüler in Anspruch nahmen. Dank Unterstützung des Elternbeirates um Vorsitzenden Jochen Ambros konnten coronakonform ausreichend Schilehrer eingesetzt werden (Jochen Ambros, Stefan und Christina Pointinger, Steffi Altmann, Elisabeth Augustin, Tobias Reisinger). Nach dem Training in Kleingruppen bewiesen alle Fahrer beim abschließenden Rennen ihr Können und zeigten große Freude am Wintersport.



Unter der Regie von Übungsleiterin und Weltmeisterin Sabine Stadler sammelte eine weitere Gruppe erste Erfahrungen im Eisstockschießen. Schon bald ließen die kleinen Eisschützen ihre Stöcke immer gezielter über das Eis gleiten und den ersten Spielen stand nichts mehr im Weg. Jubelschreie ertönten regelmäßig im Sportgelände.



Dank galt zum Abschluss des gelungenen Sporttages dem Elternbeirat, durch dessen Unterstützung der Wintersporttag sehr abwechslungsreich gestaltet werden konnte. Der WSV Eppenschlag sorgte für optimale Bedingungen vor Ort.

Bei einer Feierstunde wurden die Sieger der Rennen mit Urkunden und der Nationalhymne geehrt.



**Sieger beim 1. Schirennen am 28. Februar 2022**

**Klasse 1/2**

1. Korbinian Schiller
2. Madeleine Ambros
3. Simon Weinmann

**Klasse 3/4**

1. Michael Kapfenberger
2. Lucas Zaglauer
3. Tim Schönhofer

**Sieger beim 1. Schlittenrennen am 28. Februar 2022**

1. Mia Zaglauer
2. Lena Zaglauer
3. Lea Klink





## 2. WINTERSPORTTAG 2021/22 - EISHALLE REGEN - 21.2.2022

Nach einem Jahr Coronapause durften die Schülerinnen und Schüler der Grundschule Kirchdorf wieder einen Wintersporttag in der Eishalle in Regen erleben.



Dank Unterstützung einiger Eltern ging das Ausleihen und Schnüren der Schlittschuhe schnell über die Bühne, so dass sich die Kinder lange auf dem Eis bewegen konnten. An den vielen Stationen, die die Lehrkräfte unter der Leitung von Sportbeauftragten Tobias Reisinger aufbauten und betreuten, sammelten die Eisläufer immer mehr Erfahrung auf dem Eis. Für die Anfänger galt es vorerst, sich langsam an das Medium Eis heranzutasten. Nach ersten spielerischen Gewöhnungsübungen glitten auch sie mit Lauflernhilfen in Form von Eisbären über das Eis. Schon bald konnten alle die aufgebauten Stationen wie Slalom, Balltransport, Zeitmessung, Schwungtuch, ... absolvieren oder bei den Staffeln mitmachen.



Man beobachtete, wie die Kinder nach den ersten vorsichtigen Schritten die Stationen immer sicherer durchliefen und die Eisfläche eroberten.

Auch das Eisstockschießen konnte durch die Unterstützung von Sabine Stadler und Jochen Ambros wie bereits beim ersten Wintersporttag angeboten werden. Die Kirchdorfer Schüler sammeln durch dieses Angebot Erfahrung mit Eisstock und Daube und finden immer mehr Gefallen an dieser Sportart.

Dank galt am Ende des abwechslungsreichen Sporttages den Helfern und dem Elternbeirat, der die Buskosten übernommen hatte.

Alle waren sich einig: Ein toller Tag auf dem Eis!

### Impressum

Herausgeber: Gemeinde Kirchdorf i. Wald  
 Druck: Druck & Service Garhammer GmbH, 94209 Regen  
 Verantwortlich für den amtlichen Teil:  
 Bürgermeister Alois Wildfeuer, 94261 Kirchdorf i. Wald

**RECHENMACHER**  
 Steuerberatung - Unternehmensberatung

„Ihre Steuerangelegenheiten in guten  
 Händen. Kompetente Beratung für private  
 und betriebliche Steuererklärungen sämtlicher  
 Einkunftsarten“

Ralph Rechenmacher  
 StB, (B.A.)

Jetzt  
 Termin  
 (auch vor Ort)  
 vereinbaren!

Trametsried 37 | 94261 Kirchdorf im Wald  
 ralph.rechenmacher@stb-rechenmacher.de | +49 (0) 176 - 444 292 28

# UNSINNIGER DONNERSTAG AN DER GRUNDSCHULE KIRCHDORF

Da Corona-bedingt auch in diesem Jahr keine große Faschingsfeier möglich war, durften die Schüler am unsinnigen Donnerstag verkleidet zur Schule kommen.

Alles drehte sich an diesem Tag um das Thema Fasching! Die Schüler gestalteten Rätselbilder und -texte zu ihrer Verkleidung anhand derer sie erkannt werden sollten. Für die richtige Lösung erspielten die Feuerwehrmänner, Pippis, Cheerleader, Prinzessinnen, Meerjungfrauen,...Gewinne in Form von Punkten im Gesicht.

Dank der guten digitalen Ausstattung lernten die Schüler den „Karneval der Tiere“ von Camille Saint-Saëns dargestellt vom Salzburger Mozarteumorchester hautnah kennen und klärten mit Checker Chan viele Fragen zum Thema Fasching oder Karneval.



Nachdem die 3. Klasse alle Schüler mit Champignonsuppe aus der klasseneigenen Champignonzucht überrascht hatte, wurde in der Aula gesungen und getanzt.

Beim Olympiaparcours in der Turnhalle ging es an den letzten zwei Tagen vor den Faschingsferien hoch her.

Auch der Elternbeirat beteiligte sich an der Aktion mit dem „Fasching to go“. Die Kinder konnten lustige Faschingstüten mit Naschereien und Spaß zum Selberbauen erwerben.



## LESEMILLIONÄRE

„Wer viel liest, der wird reich an Bildern im Kopf, doch wer niemals in ein Buch schaut, der bleibt ein armer Tropf... wer immer fleißig schmökert, wird ganz bestimmt irgendwann ein Lesemillionär...“ So heißt es in einem Lied, das die Schülerinnen und Schüler der Grundschule Kirchdorf schon oft gesungen und gehört haben. Unter diesem Motto fand an der Grundschule Kirchdorf in den letzten Tagen eine Leseweche statt, bei der vor allem das Vorlesen im Vordergrund stand. Beim Vorlesen gibt es Vieles zu Beachten: Betonung, Tempo, Pausen, Lautstärke, und und und... Genau das wurde täglich in verschiedenen Angeboten innerhalb der Klassen fleißig geübt. Die Kinder setzten sich in Lesekonferenzen, Lesetandems, Lesespaziergängen und vielen Leseangeboten in der Freiarbeit intensiv mit Lesetexten auseinander. Höhepunkt der Leseweche war schließlich der Vorlesewettbewerb, bei dem der beste Vorleser jeder Klasse von einer Jury gekürt wurde. Vorgelesen wurden dabei bekannte und geübte sowie völlig unbekannte Texte. Die Jury, bestehend aus Lehrkräften und Praktikanten, bewertete in zwei Durchgängen das richtige Lesetempo, die angemessene Betonung und die Lautstärke des jeweiligen Vortrags. Das war gar nicht so leicht, denn alle Teilnehmer konnten diese Kriterien gut erfüllen. Trotzdem standen doch recht schnell die jeweiligen Klassensieger fest: Klasse 1: Paula Wolf, Klasse 2: Maximilian Breit, Klasse 3: Lea Klink, Klasse 4: Lucas Zaglauer. Für die vier Klassensieger gab es Siegerurkunden, Buchpreise und die Kirchdorfer Schulfuchskette. Gewonnen haben aber am Ende alle Kinder: keinen Sachpreis, aber viele Bilder im Kopf.



Es wurde fleißig gelesen. Im Schulhaus und auch draußen bei Sonnenschein.



Die (Lehrer-) Jury (hinten) und die Gewinner (vorne, v.l.: Maximilian Breit, Paula Wolf, Lea Klink, Lucas Zaglauer)



# DER OSTERHASE BESUCHT DIE GRUNDSCHULE

Eine Überraschung hatte der Osterhase (Praktikantinnen Selina Lagerbauer und Theresa Loibl) für die Kinder der Grundschule Kirchdorf parat.

In den Schuhen versteckte er am letzten Schultag vor den Osterferien für jedes Kind Ostereier und Osterhasenlutscher. Nach der Osterandacht, die Pfarrer Konrad Kuhn und Gemeindefe-

rent Florian Kandler zelebrierten, konnten die Schüler mit der Eiersuche beginnen und anschließend in die wohlverdienten Ferien starten.



Der Startschuss für die Eiersuche ist gefallen...



Wo sind denn die Eier versteckt?



## Fachoberschule Regen



*Dein*  
**Karrieresprungbrett!**

Veranstaltungen, Infos, Onlineanmeldung

Termine immer aktuell:   
[www.fos-regen.de](http://www.fos-regen.de)



**Ansprechpartner**  
Andreas Loibl  
Schulleitung FOS

Obere Bachgasse 23  
Tel.: 09921 3631  
Fax: 09921 6987  
[verwaltung@fos-regen.de](mailto:verwaltung@fos-regen.de)

praxisorientiert  
zielgerichtet  
modern zum **Abitur**

Beiträge für die nächste Ausgabe des  
**„KIRCHDORFA GMOABLADL“**  
werden bis **20. Juni 2022** erbeten.



Die OPTIKERIN ●●

Maßangefertigte Brillen aus  
Kunststoff - Edelstahl - Büffelhorn

[www.dieoptikerin.de](http://www.dieoptikerin.de) - Tel. 08555-406057

## RegionalGenuss & WanderLust:

### 1. Genusswanderung in der ILE startet

Regionale Schmankerl und schöne Wandertour

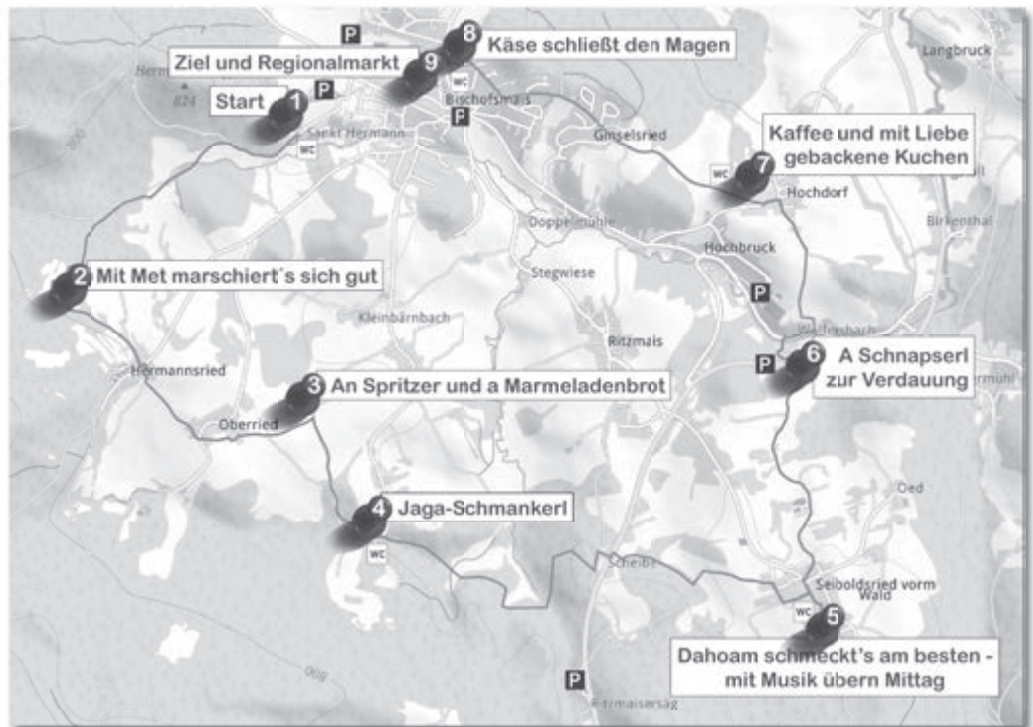
WanderLust & RegionalGenuss in der ILE Grüner Dreieck: Die erste Genusswanderung der ILE Grüner Dreieck führt auf knapp 13 km rund um Bischofsmais. Dabei werden am Sonntag, 19. Juni, acht Genuss-Stationen erwartet, an denen die Wanderer ausschließlich Produkte regionaler Erzeuger und Hersteller verkosten dürfen.

Tickets können ab sofort online gekauft werden. Dabei geben Sie Ihre bevorzugte Startzeit an (fixe Startzeit wird gebucht, zwischen 9 und 11 Uhr) und wählen vegetarischen oder fleischhaltigen RegionalGenuss während der Wanderung. Begrenzte Teilnehmerzahl!

#### Anmeldung:

[www.ile-gruenerdreieck.de](http://www.ile-gruenerdreieck.de)  
und  
[www.bischofsmais.de](http://www.bischofsmais.de)

Zum Abschluss gibt es einen Regionalen GenussMarkt am Marktplatz in Bischofsmais, an dem Sie



direkt bei heimischen Erzeugern einkaufen und den Tag bei Musik und guter Verpflegung gemütlich ausklingen lassen können. Der Regionalmarkt ist von 14 - 18 Uhr geöffnet - auch für alle Nichtwanderer!

Die Veranstaltung findet bei jeder Witterung statt. Festes Schuhwerk erforderlich. Bitte beachten Sie die zum Zeitpunkt der Veranstaltung geltenden Corona-Schutzmaßnahmen. Parkplätze stehen an der Tria, in St. Hermann, am Rathaus

und beim Sportplatz Bischofsmais zur Verfügung.

#### Kontakt:

Tourist-Info Bischofsmais  
[info@bischofsmais.de](mailto:info@bischofsmais.de)  
Telefon 09920 940444

Fotos: Tourist-Info Bischofsmais;  
Tourismusverband Ostbayern e.V.  
[/woidlife-photography.de](https://woidlife-photography.de)



IMPRESSUM DER ILE-SONDERSEITEN, AUSGABE 9 - APRIL 2022

Herausgeber:  
V.i.S.d.P.:  
Redaktion:

ILE Grüner Dreieck (Gemeinden Bischofsmais, Kirchberg, Kirchdorf, Rinnachach)  
ILE-Koordinatorin Stefanie Wöfl, Fokus. Mensch+Region Büro für Regionalentwicklung  
Susanne Ebner, Pressebüro THEXTEREI, Bischofsmais

[www.fokus-region.de](http://www.fokus-region.de)  
[www.thexterei.de](http://www.thexterei.de)



## Grünes Licht fürs Regionalbudget 2022

Auch für 2022 hatte die ILE Grüner Dreieberg beim Amt für Ländliche Entwicklung ein Regionalbudget in Höhe von 100.000 € beantragt. Mit dem Regionalbudget soll eine aktive, engagierte und eigenverantwortliche Entwicklung der Gemeinden in der ILE unterstützt und die regionale Identität gestärkt werden.

Das Entscheidungsgremium hat in seiner Sitzung am 17. März für 14 Projekte engagierter Vereine und gemeinschaftlicher Initiativen grünes Licht gegeben. So können viele Projekte nun mit Hilfe des Regionalbudgets angepackt werden.

### Dorfgemeinschaft Seiboldsried: Spiel- & Bolzplatz geplant

Miteinander Spielen und Bolzen, ohne irgendwohin zu fahren. Das klappt bald auch für die Kinder und Jugendlichen in Seiboldsried. Denn bislang hatte das Dorf keinen Spielplatz. Mehrere Spielgeräte sollen mit dem Zuschuss aus dem Regionalbudget gekauft werden. Beim Aufbau wollen alle zusammen anpacken, wie es sich für eine Dorfgemeinschaft halt gehört. Und nebenbei stärkt ein Treffpunkt für die Jungen auch das ganze Miteinander über die Altersgruppen hinweg.

### Guntherbund: Barrierefreier Eingang für die Freilichtbühne

Die Freilichtbühne ist eine überregional bekannte Veranstaltungstätte für kulturelle Veranstalter mit Konzerten, Schauspielen und Festen. Highlight sind die Guntherfestspiele, mit denen sich der Guntherbund über die Landkreisgrenzen hinaus einen Namen gemacht hat. Um allen Bevölkerungsgruppen den Besuch der Guntherbühne zu ermöglichen, braucht es einen barrierefreien Zugang zur Freilichtbühne und zum Zuschauerbereich. Durch Verwit-

## Das Regionalbudget macht's möglich

terung und damit Absacken des alten Weges ist dies nicht mehr gegeben. Die Starkregenereignisse der vergangenen Jahren haben teils zu erheblichen Schäden in den Grundstücken der Anlieger geführt, da die Freilichtbühne bislang keine Oberflächenentwässerung hatte. Bei der baulichen Umsetzung helfen Vereinsmitglieder mit den ortsansässigen Betrieben zusammen.

### FFW & Dorfgemeinschaft Abtschlag: Schmankerl-Wagen

Die Vereine wollen regionale, lokale und zum Teil selbstgemachte Lebensmittel bei Veranstaltungen vermarkten und somit die Discountware bei Veranstaltungen reduzieren. Die junge Generation soll die Herstellung von regionalen, heimischen Lebensmitteln wie Brot, Krapfen, Brezen etc. von der älteren Generation lernen und weiter tragen. Das Wir-Gefühl und der Zusammenhalt untereinander sowie das Miteinander von Jung und Alt werden gestärkt. Dazu wird ein fahrbarer Schmankerl-Wagen angeschafft mit Holzaufbau der Fa. Schiller und Elektro- und Wasserversorgung. Im Innenbereich werden ein Brotbackautomat und Grill eingebaut. Die Idee dazu kommt aus der Dorfgemeinschaft Abtschlag, die das Projekt mit der FFW Abtschlag verwirklichen wird.

### Woidkitz Bischofsmais: Naturzelt & Sitzkreis

Auf dem Gelände des Waldkindergartens Woidkitz in Bischofsmais möchte der Trägerverein mit Eltern und Kindergartenleitung ein Tipi aus Naturmaterialien und einen Sitzkreis aus Holz und Granit errichten. Im Laufe des Betriebs stellte man fest, dass es für die pädagogische Arbeit Sitz- und Aufenthaltsorte im Freien braucht. Der Waldkindergarten startete dazu schon eine erste Kooperation mit dem Gartenbauverein Bischofsmais, Bürgerinnen und

Bürgern und dem Berufsbildungszentrum Kolping in Regen. Dabei wird ab Sommer ein Obst- und Gemüsegarten angelegt. Weitere Kooperationsprojekte sowie Vorträge und Workshops sind geplant.

### Verein Rotes Schulhaus: Ausstellung & rote Parkbänke

Der Verein Rotes Schulhaus möchte im Juli 2022 in der Gemeinde Rinchnach eine erste Ausstellung im „Museum Rotes Schulhaus“ zum Thema „Transformationsprozess Rotes Schulhaus“ präsentieren. Das Schulhaus und sein Wandel, den es in den vergangenen Jahrzehnten erlebt hat, mit all den Menschen, die das Haus prägte, soll im Mittelpunkt der Ausstellung stehen. Ziel ist, das über 130 Jahre überdauernde alltägliche Schulleben von Generationen an Schülern und Lehrern historisch und künstlerisch aufzuarbeiten. Die Zusammenarbeit erfolgt mit der Gemeinde Rinchnach, der Kirchengemeinde Rinchnach, dem Kindergarten Rinchnach und der Schule Rinchnach. Zudem sollen rote Parkbänke im Ortsgebiet aufgestellt werden.

### Bergrettung Unterbreitenau: Windschutz & Lager

Die Bergrettungswache Unterbreitenau ist immer da, wenn Hilfe nötig ist: Für Biker, Skifahrer, Rodler oder Wanderer, und das nicht nur am Geißkopf, sondern in der ganzen Region. Mit der neuen Gondel am Geißkopf wurde zusätzliches Sicherungsgerät für Seilbahnevakulierungen notwendig. Damit dieses gelagert werden kann, braucht es weiteren Stauraum, der mit Unterstützung des Regionalbudgets geschaffen werden kann. Gleichzeitig soll der Durchgangsbereich, der seit der Corona-Pandemie für die Versorgung von leichten bis mittleren Verletzungen genutzt wird, einen Windschutz erhalten, damit Retter und Patienten vor der Witterung geschützt sind.



## ILE-Gemeinden freuen sich über Zuschüsse

### Dorfverein Hintberg: Spielplatzerneuerung

Der Spielplatz in Hintberg braucht dringend eine Erneuerung: Viele Spielgeräte erfüllen nicht mehr die sicherheitstechnischen Vorschriften und dürfen nicht mehr benutzt werden. Der Hintberger Dorfverein sieht sich in der Pflicht, den beliebten Treff- und Spielplatz im Dorf für Kinder und junge Familien zu erneuern und so das Dorfleben aktiv zu halten. Dazu soll ein Spiel- und Kletterturm errichtet werden, um den sich die anderen Spielgeräte gruppieren. Der Spielplatz soll wieder ein sicheres Umfeld bieten und zum Spielen, Entdecken und Treffen einladen. Da der Spielplatz mitten im Dorf ist, verschönert er die Dorfmitte. Die Arbeitsleistung übernimmt der Dorfverein.

### Sommersberg: Spielplatzerneuerung

Einige Spielgeräte am Spielplatz in Sommersdorf müssen ausgetauscht werden. Die Hängematte ist in die Jahre gekommen, eine Kleinkind- und Sicherheitsschaukel soll gekauft werden und die Umzäunung muss ausgebessert werden. Das alles wird von der Dorfgemeinschaft umgesetzt und bei einem Dorffest eingeweiht. Da sich der Spielplatz am Gunt hersteig, einem Wander- und Pilgerweg, befindet, profitieren nicht nur die Sommersberger, sondern auch Wanderer und Pilger.

### FFW Kirchdorf i.Wald: Mobiliar für Schulungsraum

Für den Unterricht der Kinder- und Jugendfeuerwehr, also für die Ausbildung des Nachwuchses, wird der Schulungsraum der FFW Kirchdorf i.Wald zeitgemäß ausgestattet. Dort finden monatlich Jugendübungen und Gruppenstunden der Kinderfeuerwehr statt und überregionale, landkreisweite Lehrgänge und Ausbildungen. Auch die Brandschutzerziehung der Grundschule findet in diesen

Räumlichkeiten statt. Daneben ist das Feuerwehrgerätehaus mit seinem Schulungsraum Anlaufpunkt für Veranstaltungen der Vereine im Dorf und für Feuerwehren aus der ILE, zum Beispiel zur Abnahme der Jugendleistungsprüfung.

### Dorfgemeinschaft Unternaglbach: Spielplatz

Langlebige, sichere Spielgeräte und ausreichend Schutz für die Kinder möchte die Dorfgemeinschaft Unternaglbach mit Hilfe des Regionalbudgets umsetzen. Dazu sollen die bislang selbstgebauten Spielgeräte, die den Sicherheitsvorkehrungen nicht mehr entsprechen, ausgetauscht und um Kletterwand, Kletterpyramide, Wackelbrücke und Balancierbalken ergänzt werden. Daneben sollen der marode Bretterschutzzaun zur Kreisstraße und die Ballauffangnetze erneuert werden und ein Geschwindigkeitsmesser auf der Kreisstraße zur Sensibilisierung des Durchgangsverkehrs aufgebaut werden. Der Spielplatz soll die Dorfmitte beleben und zum Treff für Jung und Alt werden.

### Dorfgemeinschaft Klessing: Spielplatz-Neugestaltung

Unter Beteiligung der jungen Familien in Klessing soll der in die Jahre gekommene Spielplatz im Dorf neu gestaltet und an die Bedürfnisse der Kinder angepasst werden. Die Initiative dazu ging von den Familien selber aus, die schon länger eine passende Gestaltung planen und bei der Umsetzung mit der Dorfgemeinschaft tatkräftig dabei sein werden. Es soll eine Seilbahn und ein Drehkarussell aufgebaut werden und damit ein attraktiver Treffpunkt für Kinder geschaffen werden.

### Tennisclub Kirchberg: Zubehör für Jugend & Bambinis

Der Bambini- und Jugendbereich des Tennisclubs Kirchberg hat im letzten Jahr deutlichen Zulauf er-

halten. Rund 20 neue Nachwuchsspieler hat der Verein aufgenommen. Damit werden nun in diesem Jahr drei Jugendmannschaften für den Turnierbetrieb gemeldet. Um den jedoch regelkonform und attraktiv zu machen, braucht es einiges an Ausrüstung: Kleinfeldnetze, Spielstandsanzeiger und Sitzplätze für Spielerinnen und Spieler sowie für die Zuschauer. All das kommt sowohl dem Training und dem Turnierbetrieb wie auch dem Freizeitsport zu Gute. Die Maßnahmen werden in Eigenregie durchgeführt.

### Dorfgemeinschaft Zell: Geräte für den Spielplatz

Die Dorfgemeinschaft Zell möchte den Dorf-Spielplatz auch für die Kleinsten ausstatten und damit attraktiver machen. Dazu sollen eine Nestschaukel und eine Rutsche aufgestellt und der Sandkasten mit einem Sonnensegel beschattet werden. Der Vorschlag kam von den Eltern mit Kleinkindern, die feststellten, dass für diese Altersgruppe einfach nichts am Spielplatz geboten sei. Für die Umsetzung helfen die „Kümmerer“ des Spielplatzes, Eltern, örtliche Vereine und der Bauhof der Gemeinde zusammen.

### SV Bischofsmais: Tribüne für die Tennisplätze

Tennis hat regen Zulauf - auch beim SV Bischofsmais. Und damit nimmt auch die Anzahl an Zuschauern zu, für die nun mittlerweile kein Platz mehr ist. Daher möchte die Sparte Tennis des SV Bischofsmais die Böschung an den Tennisplätzen in Zuschauertribünen umwandeln. So wäre Platz für Eltern, die ihren Nachwuchs zuschauen, ebenso wie für alle anderen Zuschauer. Der Verein und das Vereinsleben, aber auch der Sport profitieren von dieser Maßnahme, die federführend von der Sparte Tennis in Eigenregie vorangetrieben wird.



## Erteilung einer Einzugsermächtigung und eines SEPA-Lastschriftmandats

**Name des Zahlungsempfängers:**  
Förderverein Kindergarten Kirchdorf e. V.

**Anschrift des Zahlungsempfängers:**  
**Straße und Hausnummer:** Grünbach 16 a  
**PLZ und Ort:** 94261 Kirchdorf im Wald

**Gläubiger-Identifikationsnummer:**

**Mandatsreferenz (vom Zahlungsempfänger auszufüllen):**



**Einzugsermächtigung:**

Ich ermächtige / Wir ermächtigen den Zahlungsempfänger **Förderverein Kindergarten Kirchdorf e. V.** widerruflich, die von mir / uns zu entrichtenden Zahlungen bei Fälligkeit durch Lastschrift von meinem / unserem Konto einzuziehen.

**SEPA-Lastschriftmandat:**

Ich ermächtige / Wir ermächtigen (A) den Zahlungsempfänger **Förderverein Kindergarten Kirchdorf e. V.** Zahlungen von meinem / unserem Konto mittels Lastschrift einzuziehen. Zugleich (B) weise ich mein / weisen wir unser Kreditinstitut an, die vom Zahlungsempfänger **Förderverein Kindergarten Kirchdorf e. V.** auf mein / unser Konto gezogenen Lastschriften einzulösen.

**Hinweis:** Ich kann / Wir können innerhalb von acht Wochen, beginnend mit dem Belastungsdatum, die Erstattung des belastenden Betrages verlangen. Es gelten dabei die mit meinem / unserem Kreditinstitut vereinbarten Bedingungen.

**Zahlungsart:**

- |  |  |
|--|--|
| <input type="checkbox"/> Wiederkehrende Zahlung<br><br><input type="checkbox"/> Der Jahresbeitrag pro Person beträgt 10,- €<br><input type="checkbox"/> Der Jahresbeitrag für Elternpaare beträgt 15,- € | <input type="checkbox"/> Einmalige Zahlung |
|--|--|

**Name des Zahlungspflichtigen (Kontoinhaber):**

(Name, Vorname: Bei Eintritt Elternpaare bitte beide Namen angeben)

**Anschrift des Zahlungspflichtigen (Kontoinhaber):**  
**Straße und Hausnummer:**

**PLZ und Ort:**

**Geburtsdatum:**

**Telefon:**

**IBAN des Zahlungspflichtigen** (max 22 Stellen)

**BIC** (8 oder 11 Stellen)

**Ort, Datum:**

**Unterschrift des Zahlungspflichtigen  
(Kontoinhaber):**

# FEUERWEHR KIRCHDORF

Man hatte noch lange gehofft, dass dieses Jahr die traditionelle Christbaumversteigerung der Feuerwehr Kirchdorf wieder stattfinden kann. Doch die aktuelle Coronalage machte es auch an diesem 5. Januar nicht möglich die Versteigerung wie gewohnt durchzuführen.

Allerdings entschied man sich dieses Mal dafür eine kleine Versteigerung „to go“ zu organisieren. Beworben wurde diese nur unter den aktiven Vereinsmitgliedern. Und so konnte man sich die bestellten Pakete, welche mit Brot, Geselchtes und Pressack gefüllt waren, bequem am Gerätehaus der Feuerwehr abholen. Vor Ort konnte außerdem auch „der Gipfel gesteigert“ werden. Dies tat u. a. auch der Malermeister und langjähriges aktives Mitglied Stephan Lemberger und steigerte den Gipfel für 150 Euro. Die Feuerwehr Kirchdorf bedankt sich recht herzlich bei allen Gönnern und Spendern, die dazu beigetragen haben, dass auch die Versteigerung „to go“ ein Erfolg war.

Der Gewinn wird z. B. für die Aufbereitung der Vereinsfahne verwendet. Diese wurde dafür vor kurzem in das Kloster Aiterhofen gebracht. Dort wird sie in feinsten Handarbeit erneuert, damit sie zum 150-jährigen Gründungsfest, welches 2023 gefeiert wird in neuen Glanz erstrahlen kann.



## TERMINE FÜR DIE NEUWAHLEN DER FEUERWEHR KIRCHDORF UND DAS WEINFEST STEHEN FEST

Nachdem die Jahreshauptversammlung mit Neuwahlen der Vorstandschaft sowie die Dienstversammlung zur Neuwahl der Kommandanten im letzten Jahr aufgrund der Coronabestimmungen abgesagt wurde, konnte nun der Termin für die diesjährige Jahreshauptversammlung festgesetzt werden. Am 18.06.2022 wird die Wehr die Vorstandschaft sowie die Kommandanten neu wählen.

Außerdem wurde beschlossen, dass auch das Weinfest in diesem Jahr wieder stattfinden soll. Am 21.05.2022 lädt die Feuerwehr bei stimmungsvoller Musik wieder zu Wein, Käse und anderen Schmankerln ein.

Die Feuerwehr freut sich schon jetzt auf Ihr Kommen!

## MIT KIRCHDORFER UNTERSTÜTZUNG ZUM JAHN-SIEG

Vor den Corona-Beschränkungen hatte der Kindergarten St. Wilhelm in Kirchdorf bei einer Aktion des SSV Jahn Regensburg teilgenommen und wurde als Gewinner ausgewählt!

Für mehrere „Trainingseinheiten“ kamen Übungsleiter des SSV Jahn an den Kindergarten und machten mit den Vorschulkindern verschiedene Ball- und Balance- und Geschicklichkeitsübungen. Leider konnte die Aktion aufgrund der Pandemie nicht bis zum Schluß durchgeführt werden. Das wird jetzt nachgeholt- und zusätzlich gab's Freikarten für das Spiel des SSV Jahn gegen Paderborn. Diese Chance nutzte die Jugendabteilung der SpVgg Kirchdorf und organisierte für die F- und G-Jugend einen Ausflug nach Regensburg. Mit 2 Kleinbussen machten sich die Kirchdorfer auf den Weg. Dank der lautstarken Unterstützung aus Kirchdorf konnte nach 7 sieglosen Spielen endlich wieder ein Regensburger Dreier gefeiert werden.

**Gute Fahrt !!!**

**Immer eine gute Adresse für Führerscheinbewerber !!!**

**FAHRSCHULE** PEPEPEPEPEPEPERL

Wilhelmstraße 6  
94261 Kirchdorf  
09928/350 od. 0171/2410400

**KIRCHDORF + SPIEGELAU**

Dienstag + Freitag 18.30 bis 20.00 Uhr Montag + Donnerstag 18.30 bis 20.00 Uhr

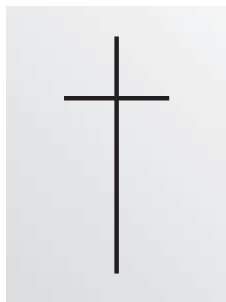
**Ausbildung in allen Klassen**



Ein Teil der Kirchdorfer Truppe mit Jahni



† WIR GEDENKEN UNSERER VERSTORBENEN IM JAHR 2021 †



**Daloz Veronika**  
74 Jahre



**Muhr Martha**  
77 Jahre



**Ulrich Erich**  
77 Jahre



**Ulrich Therese**  
74 Jahre



**Gigl Max**  
68 Jahre



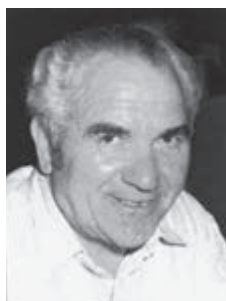
**Perl Erna**  
91 Jahre



**Simon Elfriede**  
85 Jahre



**Rudisch Elisabeth**  
79 Jahre



**Augustin Karl**  
83 Jahre



**Weisser Erna**  
84 Jahre



**Duschl Eva**  
91 Jahre



**Karwath Helmut**  
81 Jahre



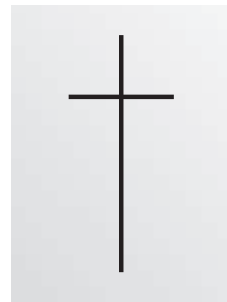
**Hartl Renate**  
61 Jahre



**Perl Fritz**  
85 Jahre



**Breit Annemarie**  
80 Jahre



**Schäfer Ursula**  
87 Jahre

# Maifest

in Kirchdorf im Wald



1. Mai 2022

**Helfer und Zuschauer sind  -lich willkommen!**

Alle Kirchdorfer, Urlauber und Freunde der Theaterbühne sind am 1. Mai wieder sehr herzlich zum Maifest am Dorfanger eingeladen.

Wir würden uns freuen, wenn wir ab 10:30 Uhr zahlreiche Helfer und Zuschauer auf dem Dorfanger begrüßen dürften.

**Die Maibaumaufsteller bekommen eine Brotzeit und Freibier!**

- \* ab 8.30 Uhr Schmücken des Baumes auf dem Dorfanger
- \* um ca. 10.30 Uhr erstes "Hau-Ruck"
- \* danach gemeinsames Mittagessen für Helfer und Zuschauer:
  - es gibt Leberkäse und Kartoffelsalat
  - für die Maibaumaufsteller kostenlos mit Freibier
- \* bereits ab 10.00 Uhr Kaffee, Kuchen, Leberkäsesemmeln und Getränke
- \* die Dorfstraße wird abgesperrt, Kinder können spielen und toben
- \* bei kalter Witterung findet das "Zusammensitzen" im Verkehrsamt statt

Wir freuen uns auf Euer Kommen!

Die Vorstandschaft der Theaterbühne

